

The background of the entire page is a repeating yellow damask pattern on a white background. The pattern consists of stylized floral and foliate motifs arranged in a grid-like fashion.

Amaneceres domésticos

Domestic Dawns

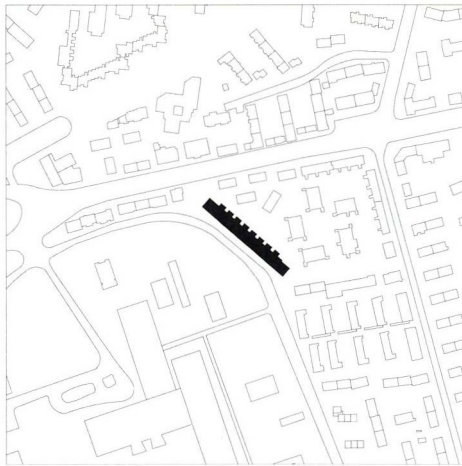
TEMAS DE VIVIENDA COLECTIVA
EN LA EUROPA DEL SIGLO XXI

COLLECTIVE HOUSING ISSUES
IN 21ST CENTURY EUROPE

CARMEN ESPEL, ANDRÉS CÁNOVAS, JOSÉ MARÍA DE LAPUERTA (EDS.)

Complejo residencial Paul Clairmont

Gmür & Steib
Suiza / Switzerland 2000-2006



El complejo residencial de 120 metros de longitud, recorre la Paul-Clairmont-Strasse hasta acercarse a la Birmensdorferstrasse. En su mayor parte, presenta ocho plantas sobre rasante disminuyendo en las partes finales hasta llegar a tres alturas, mientras que el sótano alberga un aparcamiento subterráneo y unos trasteros para las viviendas.

Dadas las deficientes condiciones del terreno, el edificio se sustenta sobre pilotes perforados. Los muros del sótano transfieren las cargas de la estructura de las plantas superiores a los pilotes. En los niveles sobre rasante, las cargas verticales se transfieren mediante dos muros longitudinales situados en el interior del edificio y pilares a lo largo de la fachada. El hormigón visto de los frentes forma una envolvente no portante del edificio.

Los diferentes sistemas geométricos de las fachadas este y oeste requieren de un apoyo estructural apropiado. La fachada lineal este, caracterizada por sus torres a distinta altura adosadas al volumen principal, se orienta hacia la ciudad y se materializa sin juntas de dilatación, quedando conectada por tramos con la estructura portante interior. En cambio, la fachada oeste presenta unas terrazas-patio en voladizo de grandes proporciones, dividiéndose en segmentos de unos doce metros de longitud que se adaptan a los cambios y evitan grietas.

Residential complex Paul Clairmont

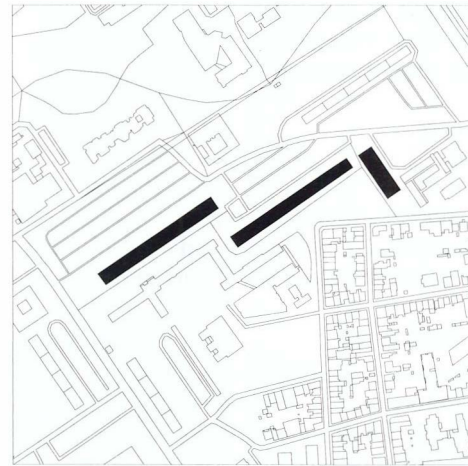
The building complex is approximately 120 metres long and extends to Birmensdorferstrasse and below the level of Paul-Clairmont-Strasse. The building has three to eight upper floors and descends in height along its length. The basement houses an underground car park and cellars for the apartments.

Due to the inadequate ground conditions on-site, the building is supported on deep piles driven into the load-bearing moraine. The wall panels of the basement transfer the loads from the supporting structure of the upper floors to the piles. In the upper levels, the vertical loads are transferred by two longitudinal supporting floors inside the building and by columns along the façade. The fair-faced concrete façades form a non-load-bearing building envelope.

The different geometrical designs of the east and west façades require appropriate structural support. With its characteristic façade towers, the linear eastern façade that faces towards the town was constructed without expansion joints and is connected to the inner load-bearing structure at intervals. The western façade – with its generously proportioned balcony projections – is divided into segments of about twelve metres in length, to enable the existing changes to be accommodated without cracks.

Transformación de 530 viviendas en Grand Parc

Lacaton & Vassal / F. Druot / C. Hutin
Francia / France 2011-2017



El proyecto consiste en la transformación de tres edificios de vivienda social totalmente habitados, que forma parte del programa de rehabilitación de la Cité du Grand Parc de Burdeos. Este distrito moderno, construido a principios de los 60, cuenta con más de 4.000 viviendas. Los tres edificios (G, H e I), de entre 10 y 15 plantas, suman 530 apartamentos y requieren una regeneración tras haberse rechazado la demolición. Dada su situación y distribución, estos edificios tienen la capacidad de convertirse en hogares con cierta calidad y confort. El proyecto de transformación de las viviendas para dotarlas de nuevas cualidades comienza en el interior, mediante un preciso y meticuloso inventario de lo que debe preservarse, de lo que carece y de lo que resulta imprescindible incorporar.

En la ampliación de lo preexistente, se incorporan jardines de invierno y terrazas para que cada vivienda disfrute de un mayor espacio, de mejor iluminación natural, de una adecuada flexibilidad y de unas excelentes vistas. Desde el interior se consiguen unas panorámicas únicas de la ciudad de Burdeos, ya que esta queda en una parte más baja.

Transformation of 530 dwellings in Grand Parc

The project consists of the transformation of three modernist social housing buildings, fully occupied. It is part of the renovation program of the 'Cité du Grand Parc' in Bordeaux. This modernist district, built in the early 1960s, has more than 4,000 dwellings. The three buildings – G, H and I, 10 to 15 floors high – bring together 530 apartments and were in need of renovation after the question of their demolition was rejected. These buildings, because of their location and layout, have the capacity to be transformed into beautiful dwellings with quality and comfort. The transformation project starts from the interior of the homes to endow them with new qualities, inventorying with precision and care what should be preserved of the existing and what is missing that must be supplemented.

The addition of winter gardens and balconies in the extension of the existing provides the opportunity for each apartment to enjoy more space, more natural light, more mobility of use and more views. From the interior, the views of the city of Bordeaux are panoramic and unique, due to the height and the low topography of the city.

Complejo residencial Paul Clairmont
/ Residential complex Paul Clairmont
Suiza / Switzerland 2000-2006

Situación / Location
Birmensdorferstrasse 467, 8055 Zurich

Tenencia / Tenure
Alquiler / Rent

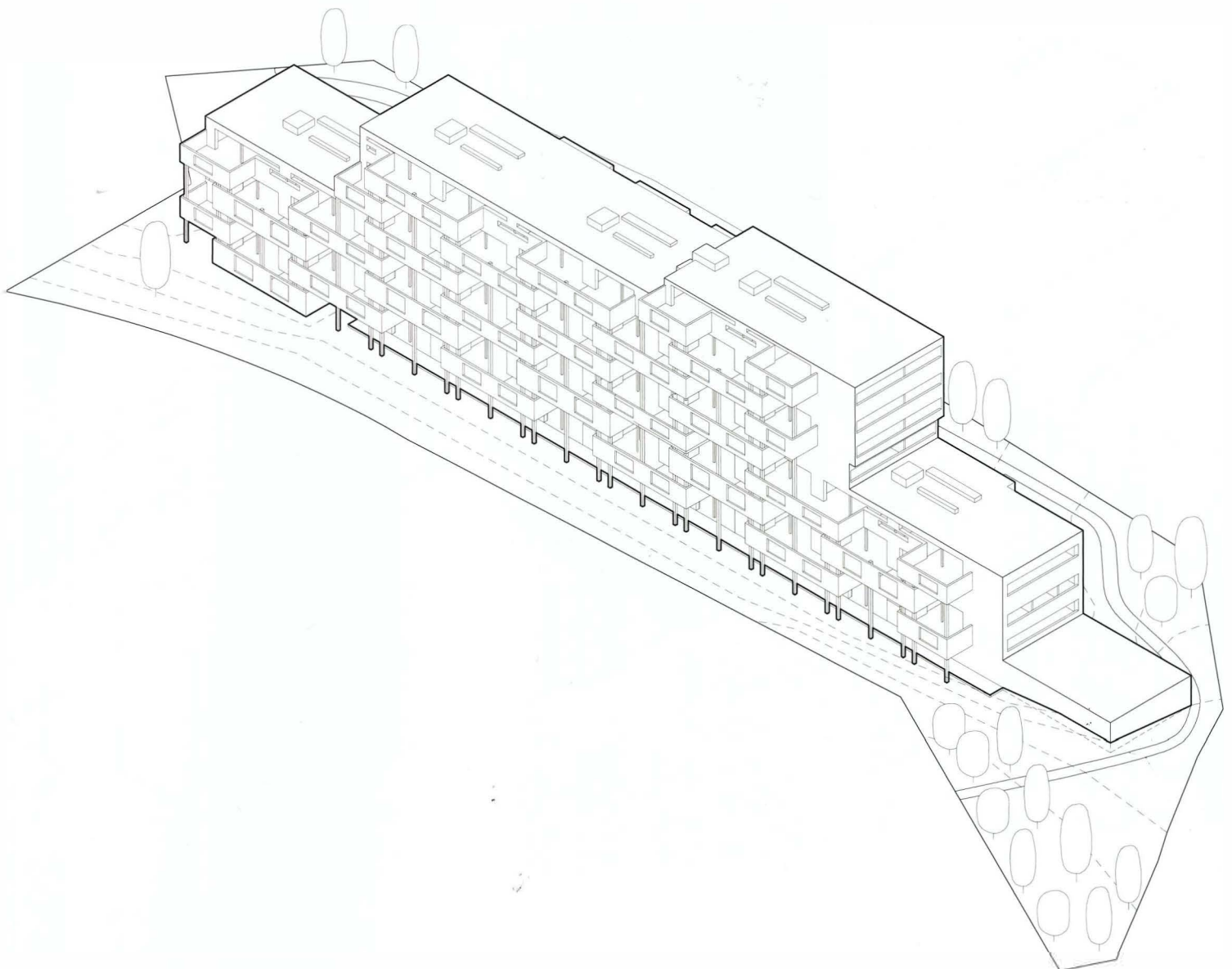
Tipo de desarrollo / Development type
Privado / Private: Baugenossenschaft Rotach
- building Cooperativa / Cooperative. Concurso
por invitación / Invited Competition

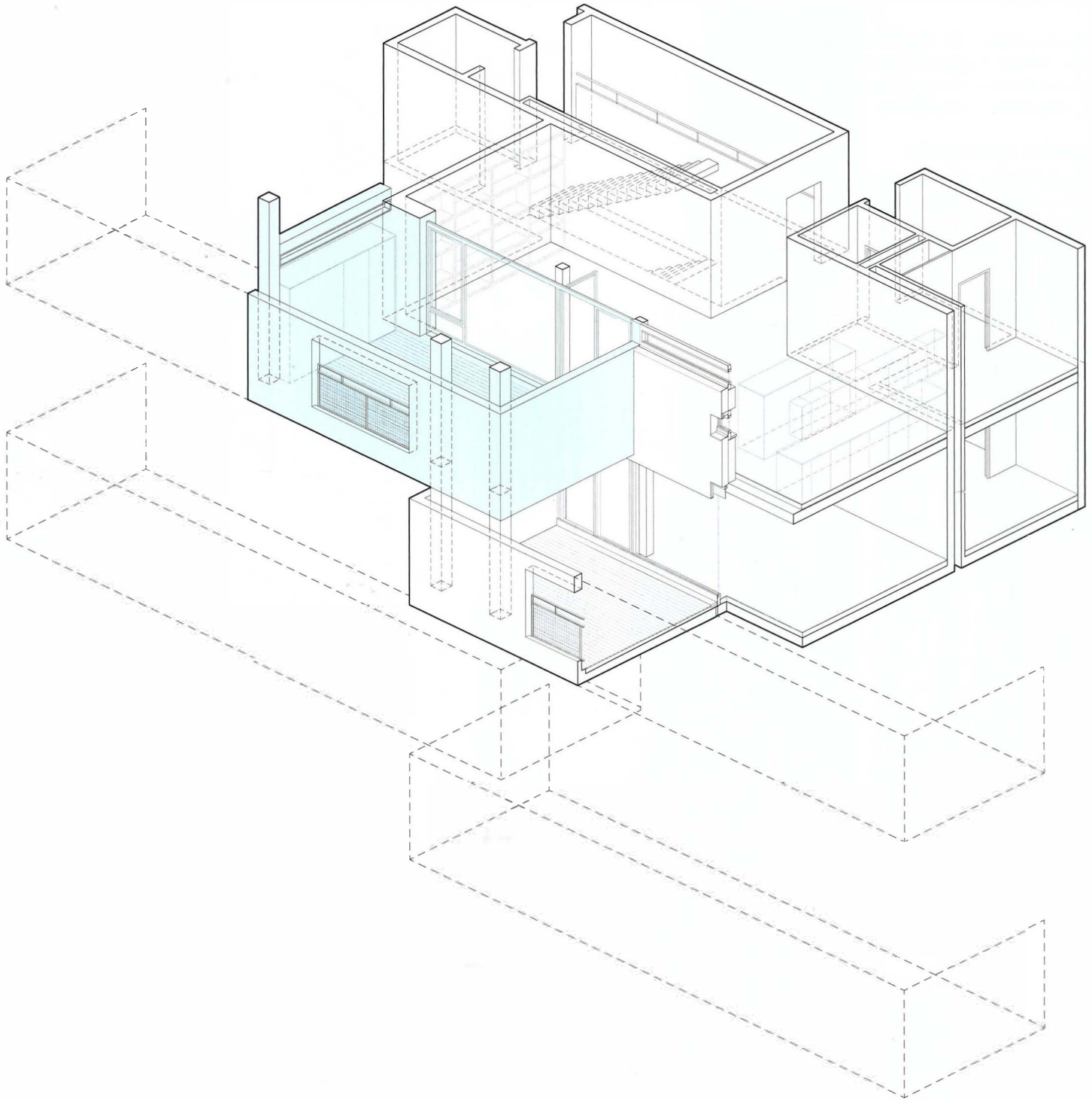
Bibliografía / Bibliography

GABLER, Christiane. "Variable Wohnboxen:
Patrick Gmür und Hakob Steib -
Genossenschaftswohnungsbau au der Paul
Clairmont-Strasse, Zürich, 2006", *Archithese*,
Tomo 36, nº 5, September 2006, pp. 24-29.

ZÜGER, Roland, BODAMMER, Alexa.
"Sphinx oder Serie? 69 Wohnungen an der Paul
Clairmont-Strasse, Zürich - Architekten, Gmür
& Steib Architekten, Zürich", *Bauwelt*, Tomo
97, nº 27, July 14, 2006, pp. 10-15.

"Gmür & Steib", *Werk, Bauen + Wohnen*, nº 6,
2006, pp. 44-51.







Complejo residencial Paul Clairmont / Residential complex Paul Clairmont
Transformación de 530 viviendas en Grand Parc / Transformation of 530 dwellings in Grand Parc



Complejo residencial Paul Clairmont / Residential complex Paul Clairmont
Transformación de 530 viviendas en Grand Parc / Transformation of 530 dwellings in Grand Parc